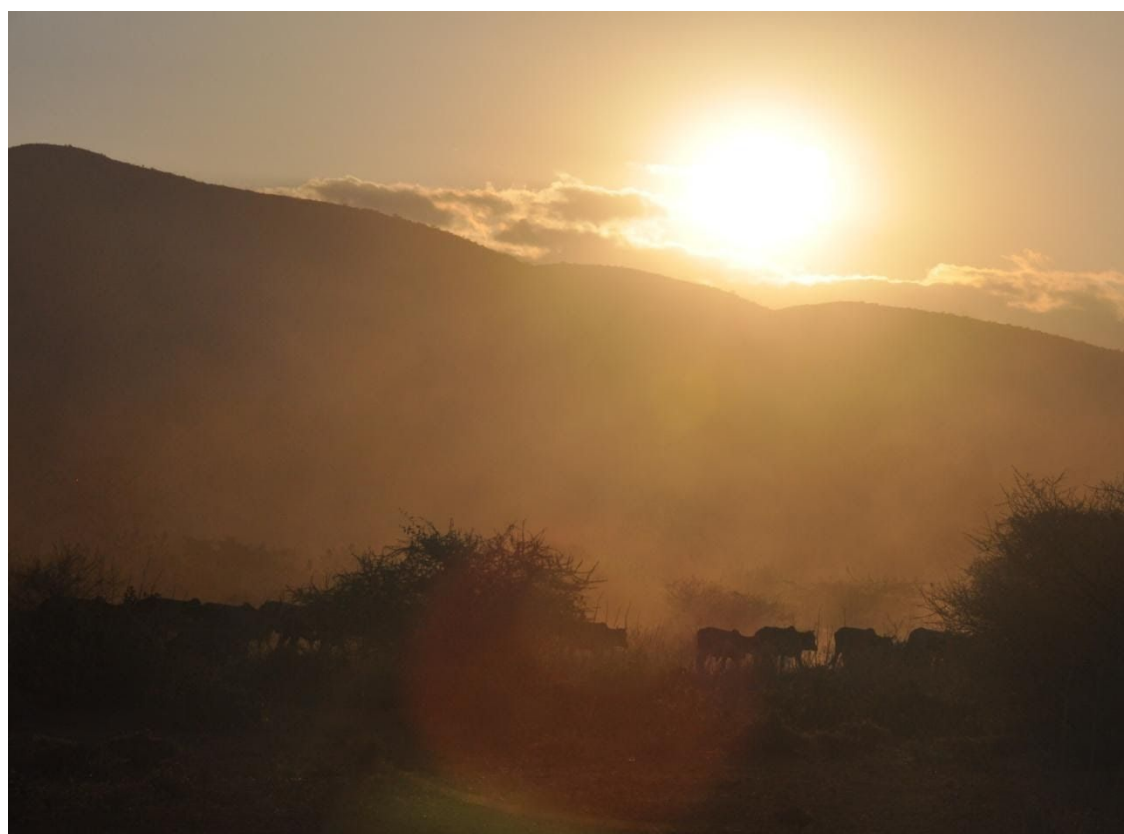


INFORME
ANUAL

2014/2015





Índice

NOTA DE LOS DIRECTORES.....	4
CONSOLIDANDO TATU PROJECT.....	6
NUEVA JUNTA DIRECTIVA.....	7
RED TATU.....	7
GERENCIA GENERAL.....	7
DATOS IMPORTANTES.....	8
NUEVA ALDEA.....	8
NUEVA PÁGINA WEB.....	8



ACTIVIDADES

2014.....9

PROGRAMAS

ACTUALES.....

.....9

PROGRAMA WOMEN EMPOWERMENT (W.E.)-EMPODERAMIENTO DE LA MUJER.....9

Kazi Na

Sala.....

.....9

WE Thrive – Empoderamiento económico.....10

WE Grow – Empoderamiento personal.....12

WE Care – Empoderamiento comunitario.....13

INVESTING FOR CHANGE (I.F.C.)-INVIRTIENDO PARA EL CAMBIO.....15

AFYA – PROGRAMA DE SALUD.....15

OTRO TIPO DE INTERVENCIONES.....17

INTERVENCIONES EN EL TEMA DEL AGUA.....17

INVESTIGACIÓN.....

.....18

CONSTRUCCIONES.....

.....18

PRÓXIMOS PASOS

2015-2016.....19

COLABORADORES.....

.....20

PRESUPUESTO.....

.....21



INGRESOS.....21

EGRESOS.....21

TATU

ADVENTURES.....22

CONTACTO.....23



NOTA DE LOS DIRECTORES

Si me pongo a pensar sobre este 2º año de trabajo en este gran proyecto llamado TATU Project, la primera palabra que me viene a la cabeza es: **Cooperación**. Fue un año muy rico en nuevas relaciones, abrimos nuevas ventanas, conocimos nuevas e interesantes personas / organizaciones con las que emprender trabajos juntos. Siempre creímos que “la cooperación es la base del desarrollo”, pero vivirlo, experimentarlo y ver los resultados es muy enriquecedor, un gran privilegio y una satisfacción muy grande saber que es posible.

Por eso este año me siento muy feliz y agradecida por el entusiasmo, la entrega, el grandísimo trabajo y dedicación por parte de todos los que forman el equipo TATU de una u otra manera. También me gustaría aprovechar este espacio para agradecer y nombrar brevemente los colaboradores de TATU con los que compartimos un mismo fin y trabajamos para conseguirlo...

- Anza, ONG con base en Tanzania, grandes amigos y colaboradores. Llevamos juntos el proyecto Kilipads (compresas reutilizables), desde hace ya casi 2 años.
- Creaid, ONG centrada en arquitectura, Hemos llevado a cabo 2 proyectos con 2 familias del pueblo que pudieron beneficiarse de remodelaciones/adaptaciones de sus casas y nuevas instalaciones. De cara al futuro hay un gran proyecto que incluye al gran grupo de mujeres con el que trabajamos, que están en fase de preparación.
- Wanawake inc, asociación de mujeres situada en un pueblo vecino, con las que compartimos proyecto de formación en salud, Ninajali.
- Globalbike. Es una asociación que proporciona bicicletas para mejorar la calidad de vida de las mujeres en zonas rurales. Nuestro compromiso mutuo crece a diario.

Han pasado ya por TATU muchos voluntarios como para nombrarlos a todos, pero me gustaría mencionar su gran labor, tanto de los voluntarios de corto plazo que llegan motivados y listos para trabajar, así como también un importante grupo de voluntarios a largo plazo comprometidos con su trabajo que nos proporciona estabilidad. Personas que nos contactan porque creen en que el cambio es posible y quieren ser parte de él.

No quiero olvidar tampoco a nuevos e importantes contactos que nos ayudan a expandir nuestros horizontes y el de la comunidad (Dorothei's well, FTK); así como a entidades que creen en nosotros y en nuestro trabajo y realizan aportaciones económicas para que pueda llevarse a cabo (Rotary Canada,



Rotarac Paris, **Guillem Cifre Colonya**). Actuamos como canal para conectarlos y realizar así nuevos proyectos.

Por último quiero mencionar a todos los colaboradores que de una u otra forma (a través de los medios de comunicación, el boca boca, donaciones, socios) nos motivan a seguir creciendo y trabajando. Como ven, nuestro esfuerzo junto con la colaboración de toda la gente que TATU tiene a su lado, acompañándola en cada paso que da, hace posible que sigamos creciendo y creyendo en que el cambio es posible.

*Daniela Palliser Troisi,
Co-Directora*

“ La cooperación es la convicción plena de que nadie puede llegar a la meta si no llegan todos” Virginia Henderson, enfermera y escritora estadounidense.

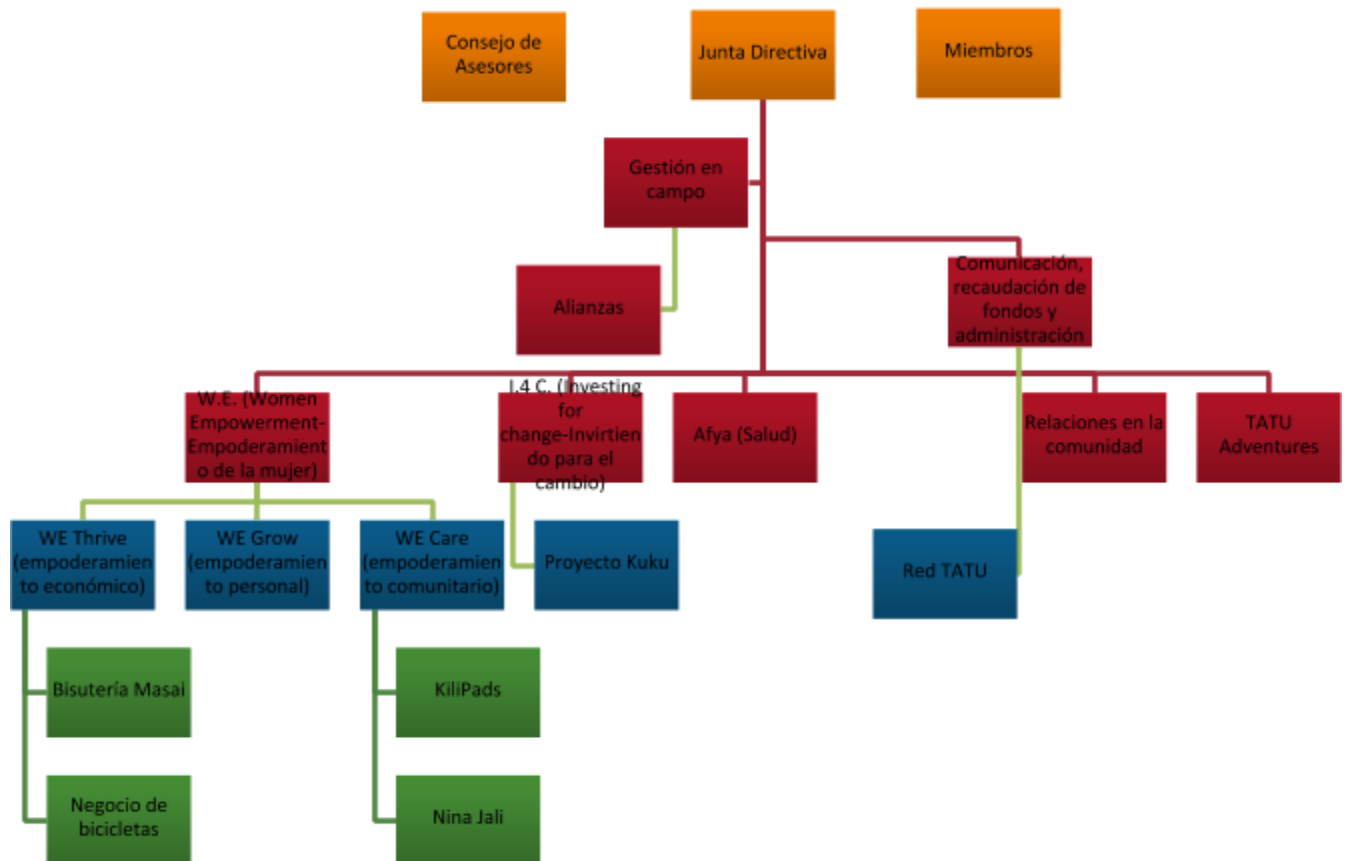
“Mucha gente pequeña, en lugares pequeños, haciendo cosas pequeñas, puede cambiar el mundo” Eduardo Galeano , periodista y escritor uruguayo.

TATU Project fue co-fundada por Daniela Palliser Troisi, Jaume Pou Vincens y Albane Gaudissart.



CONSOLIDANDO TATU PROJECT

Para consolidar nuestras bases, TATU Project pasó buen tiempo dando forma a sus actividades con el fin de facilitar la visión de nuestra organización internamente y hacia afuera, así como para planificar mejor el presente y el futuro. Aquí tenéis la estructura organizacional de TATU.



Nueva junta directiva

La junta directiva está tomando forma en Tanzania. Se originó con los tres directores fundadores, y ahora TATU Project presenta con mucho orgullo a los nuevos miembros de la Junta Directiva:

1. Antonia Kaiser: Directora ejecutiva de TATU Adventures desde enero 2015
2. Iago Rego Garcia: Director ejecutivo de AFYA desde febrero 2015

Red TATU

Durante estos dos años, TATU Project ha recibido invaluable apoyo de parte de voluntarios y pasantes. En los próximos meses, la red TATU tratará de (re-)conectar esta gran familia internacional la cual ha jugado un papel importante en los logros actuales.

Si estáis interesados en participar en esta red, por favor contactadnos: info@tatuproject.org

Gerencia general

Desde 2014, TATU Project cuenta con Rebecca Light y, en marzo del 2015, ella asumió la gerencia general en Tanzania.



DATOS IMPORTANTES

Nueva aldea



La comunidad que TATU escogió para trabajar durante los próximos 15 años se ha dividido en dos aldeas: **Msitu Wa Tembo y Londoto**. La división se debió principalmente al tamaño de la comunidad y a su población. Se oficializó desde noviembre 2014 y a partir de diciembre 2014, nuevas autoridades fueron electas en Londoto.

TATU seguirá trabajando en la misma “comunidad” aunque colaborando con dos entidades comunitarias diferentes.

A principios de 2015, la primera colaboración que tuvimos con las autoridades de la aldea de Londoto fue a través de un pozo accionado con energía solar. Fue una colaboración muy abierta, agradable y exitosa y abrió la posibilidad a perspectivas prometedoras con respecto a proyectos futuros.

Nueva página web

TATU Project tiene una nueva página web desde inicios de 2015. Podéis encontrar mucha más información sobre nosotros y nuestros proyectos, así como sobre turismo. Fue un proceso largo después de todos los cambios de planificación que sucedieron durante 2014, pero ahora ¡la página web finalmente es una muestra de nuestro trabajo!

Muchas gracias a nuestro talentoso diseñador web: Florian Kaiser.

Visítadla: www.tatuproject.org



ACTIVIDADES 2014

"Lo único que redimirá a la humanidad, es la cooperación."

Bertrand Russell

Así como muchos ya han señalado antes, nunca hay suficiente cooperación. Mientras vamos avanzando, optamos por un enfoque cada vez más participativo, aunque esto desacelere los proyectos. El tiempo no es un problema en este país y como somos una ONG pequeña, nuestro plan estratégico siempre nos permite tomar el tiempo necesario para asegurarnos que nuestros proyectos son sostenibles. Desde luego que la participación local es clave en esto último y, por ello, todas las etapas requieren diálogos extensos (algunas veces hasta capacitaciones) para alcanzar una base común necesaria con la comunidad para continuar con los próximos pasos. Esto requiere que todos se mantengan a bordo y hacer a medida nuestros proyectos de acuerdo a su visión. Mientras avanzamos, también nos damos cuenta que esto es la clave para un proyecto exitoso y definitivamente vale la pena aplicarlo.

Aunque definitivamente "pole pole" (despacio en swahili) es el ritmo local que debemos seguir, las cosas se están moviendo rápido para TATU Project, gracias a todas las personas interesadas en o que contribuyen con lo que hacemos y gracias también a la increíble participación de los miembros de la comunidad con la que trabajamos.

He aquí una reseña de todos los programas y proyectos que se han desarrollado en el año.

PROGRAMAS ACTUALES

Programa *Women Empowerment* (W.E.)-Empoderamiento de la mujer

Kazi Na Sala

Grupo de mujeres creado en 2013. Esta plataforma es accesible **a cualquier mujer en la comunidad** que esté interesada en trabajar en el logro de los siguientes objetivos:

- ✓ Crear un espacio para expresarse y tomar iniciativa
- ✓ Crear su propia cooperativa independiente que involucre:
 - Contribuir y ahorrar dinero para invertir en proyectos grupales e individuales
 - Desarrollar actividades generadoras de ingresos como grupo
- ✓ Un espacio donde valoramos aprender y compartir habilidades, conocimiento, oportunidades...



¡Desde diciembre 2014, Kazi Na Sala cuenta con PERSONALIDAD JURÍDICA lo que les permite acceder a préstamos del gobierno, tener su propia cuenta bancaria y poseer capital y bienes! Este gran paso administrativo fue realizado por tres lideresas: Bertila Samweli (Presidente), Joyce Ombeni (Tesorera) y Maines Yesaya (Secretaria). En los últimos meses, el grupo también elaboró su propio logo y lema.

Número actual de participantes: 89 mujeres



Logo participativo de Kazi Na Sala

Lema de Kazi Na Sala: Wanawake Tunaweza (“Mujeres Nosotras podemos”)

WE Thrive – Empoderamiento económico

WE Thrive se basa en la capacidad de ahorro actual y en las actividades económicas de Kazi Na Sala. El programa ofrece a las mujeres del grupo acceso a capital, capacitación y conocimiento para llevar a un mejor nivel sus negocios o sus ideas de negocios. Este proyecto está siendo financiado en parte por **Rotaract Club LFDR**.

Este programa comenzó a inicios de enero 2015. Está compuesto principalmente de:

- ✓ Capacitaciones sobre empresarialidad y desarrollo de negocios
- ✓ Apoyo en la creación de propuestas de negocios (como un equipo)
- ✓ Consultorías externas sobre sus propuestas e implementación de negocios.

Actualmente se está diseñando una estructura de micro-créditos de forma conjunta con representantes de Kazi Na Sala. Los resultados esperados son:

- ✓ Creación de un fondo revolvente para préstamos
- ✓ Acceso a pequeños préstamos (para complementar sus ahorros propios) como capital inicial



- ✓ Ayudarles a acceder a otros tipos de financiamiento tales como préstamos gubernamentales
- ✓ Apoyarles en la implementación de sus negocios mientras que se les proporciona seguimiento en el reembolso de los préstamos para permitir a otros equipos el acceso a capital.

Desde 2013 contamos con actividades económicas en marcha y que están creciendo dentro de Kazi Na Sala:



Masaa



MASAA es una marca de bisutería Masai tradicional que vende a nivel local principalmente y que desarrolla el potencial de negocio de las mujeres Masai del grupo Kazi Na Sala. En los últimos 6 meses, Masaa generó 1194 dólares americanos. Debido a eso se trata de una actividad *auto-financiada*, ya que todas las ganancias se re-invierten en el proyecto, garantizando su continuidad y desarrollo. Las mujeres Masai participan en capacitaciones importantes sobre negocios (desde leer números hasta ponerle precios a

sus productos!) y constantemente mejoran y amplían su producción con el fin de convertirse en una marca establecida en el área y tener una clientela estable que vaya creciendo con el paso del tiempo.

Negocio de bicicletas



Kazi Na Sala recibió una donación de 40 bicicletas de **Globalbike**, estableció puntos de alquiler y asignó encargados para apoyarles con la recaudación de las ganancias para el grupo. Desde mayo 2014, el fondo del grupo crece con más de 200,000 TSH/mes¹.

Este exitoso negocio también contribuyó con todo el grupo al darle mayor confianza sobre su potencial y motivación (¡así como recursos!) para alcanzar más cosas.

WE Grow – Empoderamiento personal

Actualmente estamos trabajando en un programa de crecimiento personal, el cual consiste principalmente en:

- ✓ Discusiones alrededor de sus vidas e intereses personales
- ✓ Comprensión de su valor y potencial. Aumentar la confianza en sí mismas y en los demás
- ✓ Discusiones grupales sobre confianza en los demás, confianza en sí mismas y comunicación
- ✓ Actividades para desarrollar mayor solidaridad dentro del grupo con el fin de crear una mayor red de apoyo
- ✓ Comprender cuáles son sus objetivos personales y apoyarles para alcanzar sus logros
- ✓ Responder a algunas de sus inquietudes tales como: aprender inglés, mayor independencia, derechos de la mujer, compartir más...)
- ✓ Comprender su situación y visión a través de la investigación, entrevistas y discusiones..

¹ 1euro es aproximadamente 2100 TSH y 1 dólar americano es aproximadamente 1600 TSH



Las mujeres aprecian mucho este programa, han integrado principios de confianza, confianza en sí mismas y amor mutuo, temas que nunca olvidan mencionar durante las reuniones. Las actividades de WE Grow son abstractas pero llegan a un nivel profundo en las mujeres y tienen éxito en unir al grupo en bases sólidas, así como estimular a las mujeres a dar rienda suelta a su potencial. Su nuevo lema evoca mucho el progreso que han hecho: WANAWAKE TUNAWEZA! ¡Mujeres nosotras podemos!

WE Care – Empoderamiento comunitario

Las mujeres se preocupan mucho por sus familias y sus comunidades y eso es lo que expresan cuando se les pregunta en qué les gustaría mejorar. Esta es la razón por la que al mismo tiempo que las capacidades, cohesión y fuerza del grupo crecen, queremos devolverle un poco a la comunidad respondiendo a las iniciativas de las mujeres.

Acá veréis los proyectos durante el pasado año:

Nina Jali

Nina Jali consiste en una campaña de prevención de salud liderado por el grupo de mujeres de Kazi Na Sala que están actualmente recibiendo capacitaciones para convertirse en *Trabajadoras Comunitarias de salud*. Se realizó mucha investigación y desarrollo curricular y desde enero 2015, se comenzaron a impartir las capacitaciones. Este proyecto está financiado por el **Club Rotario de Toronto**. Las capacitaciones y la

campana se llevarán a cabo en dos comunidades diferentes: Msitu Wa Tembo y Newlands ya que para este proyecto, estamos trabajando en alianza con el grupo de mujeres **Tusaidiane**.



KiliPads

Desde 2013, KiliPads busca mejorar la higiene femenina en Msitu Wa Tembo a través de la implementación de un negocio social que produzca y venda toallas sanitarias reusables, así como de la capacitación a personas que sean referencia local sobre higiene femenina.

Este proyecto se realiza conjuntamente con **Anza**. Esta compleja iniciativa ha mostrado pasos lentos; sin embargo, durante el año pasado, se adquirieron máquinas de coser, se desarrolló el prototipo y 6 mujeres han aprendido a coserlo con éxito y ahora está entrando a la etapa de prueba. Se ha desarrollado una currícula de capacitaciones sobre negocios y salud, la cual se implementará en los próximos 6 meses.



Investing for Change (I.C.)- Invirtiendo para el cambio

El programa

Queremos apoyar a grupos de familias a desarrollar negocios conjuntos con TATU Project (que actúa como un inversionista social) y desde allí capacitar y compartir conocimiento para alcanzar un negocio rentable que se base en valores sociales. A lo largo de la implementación de negocios, se irán construyendo las relaciones con los participantes con el fin de abordar extensivamente las necesidades de sus familias y asegurar que las ganancias se encaminen a responder fundamentalmente a esas necesidades.



Proyecto Kuku

Se implementó el primer proyecto piloto en mayo-junio 2014. Consistió en una granja avícola con un grupo de 5 familias. Este proyecto fue financiado en parte por **ABC-HEC Montréal**. Ya crió y vendió 300 pollos de engorde, crió 100 gallinas ponedoras y reunió más de 900 huevos para la venta. El proyecto debería comenzar a generar ganancias en las próximas semanas. Los participantes locales han tenido éxito en capacitarse técnicamente y ya están manejando la mayoría de las operaciones por ellos mismos. Pronto darán inicio las capacitaciones de manejo del negocio.

AFYA – Programa de salud

Durante el verano de 2014, se realizaron investigación y actividades de salud para permitir el diseño informado y a largo plazo de nuestro programa AFYA. Este primer paso fue financiado por **estudiantes de medicina** desde Europa (principalmente España), quienes también realizaron la mayor parte de las actividades. Estas consistieron principalmente en:



- ✓ **Investigación y observaciones:** a través de entrevistas, visitas, días en el dispensario local, recopilación de información (en una campaña de desparasitación en escuelas y a través de una caravana médica), reuniones con figuras locales y regionales en departamentos médicos y visitas a domicilio. Este meticuloso trabajo se convirtió en una base sólida de conocimiento sobre la situación local, las instalaciones y las necesidades. También nos permitió desarrollar relaciones con los oficiales de salud en la comunidad con el fin de ir construyendo una potencial colaboración.
- ✓ **Caravanas médicas:** durante un par de días, en alianza con **Pamoja Tunaweza**, llegó a la comunidad una caravana para ofrecer consultas y medicina gratuitas. También realizó algunas visitas a domicilio a personas con movilidad limitada. Se atendieron a más de 300 pacientes.
- ✓ **Campaña de desparasitación en escuelas:** los parásitos son muy comunes en niños en comunidades rurales. Durante un par de días, se llevaron a cabo talleres sobre higiene y nutrición en escuelas y se recopiló información sobre más de 1000 estudiantes para realizar investigación y dar seguimiento a futuras intervenciones.



- ✓ **Capacitaciones médicas para el grupo de mujeres:** durante dos meses, algunas mujeres del grupo recibieron capacitaciones sobre temas específicos de salud. Luego estas mujeres repitieron la capacitación a sus



compañeras en el grupo Kazi Na Sala (=capacitación a capacitadoras).

Otro tipo de intervenciones

Intervenciones en el tema del agua

Durante el último año, ha habido un enorme progreso en cuanto al acceso a agua segura y limpia en la comunidad.

Filtros de agua

Estos filtros han apoyado el consumo de agua limpia en el hogar de aproximadamente diez familias. Los filtros de agua sacaron a luz una gran necesidad de informar sobre los peligros de beber agua contaminada. Este tema se abordará en la campaña de Nina Jali.

El pozo accionado con energía solar de Dorothy's Well

TATU Project presentó Dorothy's Well a la escuela primaria de Londoto en 2014, y en diciembre del mismo año, la organización británica recolectó fondos suficientes para perforar un pozo para esta escuela, cuyos estudiantes y personal sufrían de una falta total de agua limpia.

Desde 2015, se construyó un pozo de 100 m de profundidad alimentado por paneles solares y, por primera vez, la comunidad puede encontrar agua segura y limpia en su localidad. Este es un enorme paso hacia adelante y proveerá una fuente de agua a largo plazo para la escuela (¡ellos ya están sembrando vegetales y árboles!) e incluso para los vecinos que paguen una cuota de mantenimiento para ir a buscar agua del grifo instalado particularmente para ellos.



Investigación

Encuesta de línea base

En agosto de 2014, un equipo de TATU Project logró entrevistar a más de 260 hogares con el fin de recopilar suficiente información para obtener datos representativos sobre toda la comunidad. La encuesta se enfocó principalmente en niveles de pobreza pero también pudo revelar la percepción general de la comunidad en cuanto a NECESIDADES y SOLUCIONES, así como otros aspectos que TATU Project pretenderá abordar a futuro.

TATU Project ajustará su planificación estratégica con base en estas observaciones. Esta valiosa información también nos ayudará a evaluar el progreso en el tiempo. Pronto finalizaremos el informe final y será compartido contra pedido.

Construcciones

C-re-Aid

Durante los meses de julio a septiembre de 2014, nuestro socio **C-re-Aid** trabajó en dos proyectos para familias vulnerables. El primero consistió en re-construir una casa que pudiese ofrecer el espacio y la seguridad necesaria para que una madre se sintiera cómoda dejando a sus hijas solas en casa. El segundo proyecto consistió en renovar una casa para adaptarla a las necesidades de una abuela con capacidades diferentes que vive allí.





PRÓXIMOS PASOS 2015-2016

El próximo año nos concentraremos en las siguientes acciones:

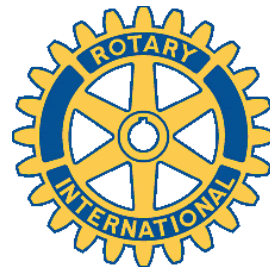
- △ El programa de empoderamiento femenino *Women Empowerment* supervisará algunos proyectos de construcción en lo que pronto será el pedazo de tierra de Kazi Na Sala dentro de la comunidad:
 - Una tienda de bicicletas
 - Una tienda con productos clave necesarios en esta comunidad
- △ *WE Thrive* acompañará a Kazi Na Sala en el establecimiento de su propio programa de micro-créditos el cual apoyará la implementación de negocios de sus miembros
- △ Desarrollo del programa AFYA para ayudar a mejorar las instalaciones de los servicios de salud locales
- △ Campañas de salud de Nina Jali en dos comunidades
- △ Seguimiento de los programas y proyectos en curso
- △ Potencial desarrollo de nuevas alianzas, especialmente en temas de educación y agua
- △ Desarrollo de la Red TATU
- △ Implementación de una estrategia de recaudación de fondos a largo plazo
- △ Implementación de un sistema de monitoreo y evaluación exhaustivo
- △ Desarrollo de nuestro mercado para paquetes de viaje



Actividad de "WE Grow" sobre confianza

COLABORADORES

La colaboración es clave en la cooperación internacional, he aquí nuestros maravillosos colaboradores durante este año:

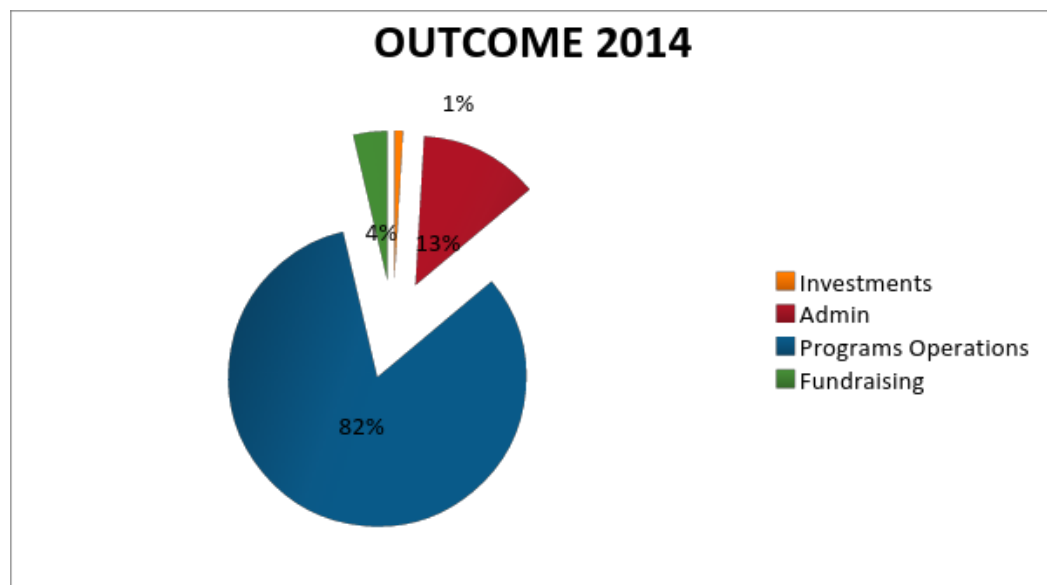




PRESUPUESTO

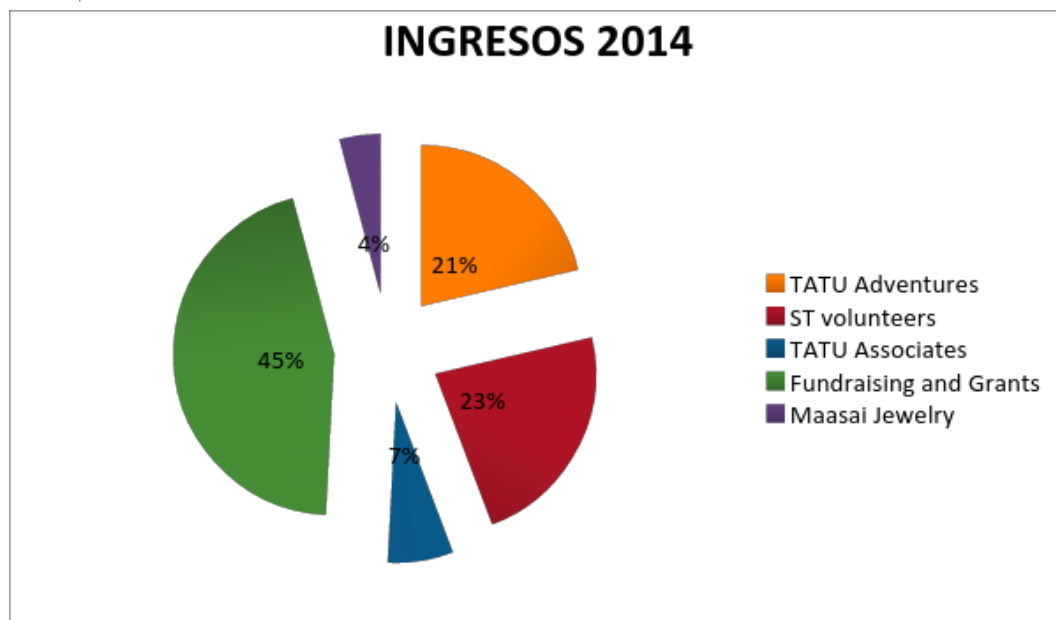
Egresos

Ahora una gráfica que muestra cómo hemos usado los fondos en 2014.



Ingresos

Podéis ver una gráfica que muestra de donde vino nuestro financiamiento en el año 2014.



Por favor tomad nota que TODO el dinero se re-invierte EN TANZANIA.



TATU Adventures

Excursión en el Gran Rift Valley

Para financiar todos estos proyectos, TATU Project decidió desarrollar su propia actividad generadora de ingresos. Estando ubicados en una de las áreas más hermosas y populares de Tanzania, el turismo parecía una buena pista para nuestra estabilidad económica.



Este año TATU Adventures terminó el diseño de su plan de negocios: ¡un gran logro para su desarrollo estratégico! También comenzamos a recibir clientes de otros países además de España y esperamos comenzar a desarrollar nuevos mercados. También se imprimió y distribuyó nuestro folleto oficial el cual promociona maravillosamente nuestras ofertas de viaje.

Las mujeres de la comunidad también son parte activa en el desarrollo de nuevas actividades turísticas las cuales permiten a nuestros viajeros tener un contacto auténtico con la comunidad en la que TATU Project trabaja. ¡Ellas también están aprendiendo inglés para poder intercambiar directamente con los visitantes!

Todas las ganancias se re-invierten en nuestros proyectos, lo que convierte la compra de nuestros paquetes de viaje en una alternativa para contribuir con nuestro trabajo. Para mayor información: adventure@tatuproject.org

CONTACTO

Para cualquier otra pregunta o información, o si queréis *involucraros*, no dudéis en contactarnos directamente: info@tatuproject.org



Estamos muy emocionados por el futuro y os invitamos a que nos sigáis en nuestras súper activas redes sociales:

Facebook: www.facebook.com/TATUProject

Twitter: <https://twitter.com/TatuProject>

Blog: <http://tatuproject.tumblr.com/>



También podéis visitar nuestra página web:

Página web: www.tatuproject.org



AHSANTE SANA

¡Muchas gracias por vuestro interés y os invitamos a que nos acompañéis en este nuevo año!



