



INFORME  
ANUAL

2015/2016

---



## Indice

<b>NOTA DE LA COORDINADORA GENERAL</b>	<b>3</b>
<b>ACTIVIDADES 2015</b>	<b>4</b>
<b>PROGRAMAS ACTUALES:</b>	<b>5</b>
EMPODERAMIENTO DE MUJERES (W.E.)	5
Kazi na Sala (KnS)	5
NOSOTRAS PROSPERAMOS (O WE THRIVE)- PROGRAMA DE EMPODERAMIENTO ECONOMICO:	6
Formaciones Empresariales:	6
Iniciativa de Micro Prestamos	6
MASAA:	7
Proyecto de Bicicletas:	8
NOSOTRAS CRECEMOS (O WE GROW)- PROGRAMA DE EMPODERAMIENTO PERSONAL:	9
NOSOTRAS CUIDAMOS (WE CARE)- EMPODERAMIENTO COMUNITARIO:	10
KiliPads (KP):	11
INVIRTIENDO PARA EL CAMBIO (I.4.C):	12
Proyecto KUKU:	12
AFYA – PROGRAMA DE SALUD	13
Caravana Medical:	13
Nina Jali:	14
Un nuevo proyecto – KUCHEZA NI AFYA	14
INICIATIVAS DE AGUA	14
El pozo de Dorothy’s Well – pozo con energia solar:	14
<b>BUSQUEDA DE INFORMACION:</b>	<b>15</b>
Encuesta de Referencia:	15
Tesis doble Empoderamiento femenino:	15
<b>TATU ADVENTURES</b>	<b>17</b>
<b>PLANES FUTUROS 2016-2017</b>	<b>18</b>
<b>COLABORADORES</b>	<b>19</b>
<b>PRESUPUESTO</b>	<b>20</b>
GASTOS	20
INGRESOS	20
<b>CONTACTO</b>	<b>21</b>

## NOTA DE LA COORDINADORA GENERAL

“A lo largo del pasado año, tercer año de trabajo de TATU Project en la comunidad, se han llevado a cabo grandes avances y progresos. Como Manager General de TATU Project en este último año y medio, he sido testigo de un alto nivel de cohesión y eficiencia dentro del equipo, así como de un gran empuje para llevar a cabo todos nuestros retos y objetivos, además de una mayor inmersión y colaboración con todos los miembros de la comunidad.

Nuestro equipo se ha expandido conforme a la incorporación de nuevas posiciones y nuevos integrantes de largo plazo, permitiéndonos avanzar y concentrarnos en nuestro trabajo. Localizamos ciertas áreas que requerían una intervención especial y, a raíz de esas necesidades incorporamos a nuestro equipo personas con experiencia y conocimientos técnicos que trataran de solucionar esos problemas y necesidades detectadas. A lo largo de este año nos hemos centrado en formalizar proyectos a través del desarrollo de diferentes marcos de referencia y reformulando nuestros proyectos y actividades para mejorar y alcanzar nuestras metas y objetivos, trabajando de la mano de nuestro Plan de Monitorización y Evaluación. Esto nos ha permitido concentrarnos en la estrategia a largo plazo y acercarnos a la meta de conseguir algunos de nuestros objetivos.

El año 2015 ha sido un año donde se ha progresado mucho en lo referente a las relaciones con la comunidad así como en lo relativo a establecer relaciones de participación e inclusión más profundas. Hemos empezado a desarrollar una Estrategia de Relaciones de la Comunidad más comprensiva y facilitadora, y esto ha supuesto un gran paso para lograr uno de nuestros mayores retos, que no es otro que el de trabajar en estrecha colaboración con la comunidad a todos los niveles, tanto a nivel de los miembros de la comunidad como a nivel de los líderes de gobierno de la misma. Estos progresos se han hecho todavía más evidentes con la elección de un nuevo equipo de gobierno de la recién establecida Londoto, después que Msitu wa Tembo se separase en dos pueblos distintos en 2014, quedando por un lado Msitu wa Tembo y por otro lado Londoto. A raíz de la creación de esta nueva localidad se generó un tipo de relación de cooperación muy positiva y enriquecedora desde el principio entre ambas partes (TATU Project y Londoto), confiando plenamente los unos en los otros.

Otra cosa que ha sido muy inspiradora y motivadora ha sido ver el progreso llevado a cabo por las mujeres que forman parte de nuestros proyectos. Han sabido aceptar y aprovechar toda la asistencia y educación brindada por nuestro equipo para llevar a cabo la gestión y la administración de sus proyectos, logrando así el éxito de los mismos. Personalmente, creo que este éxito ha sido si cabe más evidente en el proyecto de los KiliPads, proyecto en el cual he estado muy involucrada en los dos últimos años. Las mujeres han superado un gran número de obstáculos y dificultades y han avanzado profundamente a lo largo de este último año.

Como Coordinadora General de TATU Project en este último año y medio tengo que decir que me siento profundamente orgullosa de todos estos logros. Me siento profundamente orgullosa de nuestro equipo, así como de las mujeres con las que trabajamos en la comunidad y de las organizaciones tanto locales e internacionales con las que colaboramos. Ha sido un honor y un placer ser parte de esta organización, así como el hecho de haber tenido la oportunidad de trabajar y aprender de estas fuertes mujeres y sus proyectos, y de colaborar con los líderes de la comunidad, aportando mi granito de arena en el desarrollo de la misma.

Rebecca Light, General Manager

*El equipo de dirección<sup>1</sup> de TATU Project aprovecha para expresar su gratitud y admiración hacia Rebeca y hacia el gran trabajo realizado por ella en TATU Project. Ha sido un inmenso placer trabajar juntos. ¡Gracias!*

<sup>1</sup> El equipo de dirección de TATU está compuesto por cinco miembros: Iago Rego Garcia (director del programa médico), Antonia Kaiser (directora del Programa de aventuras de TATU) y los tres directores fundadores: Daniela Palliser Troisi, Jaume Pou Peron y Albane Gaudissart.

## ACTIVIDADES 2015

Como se ha mencionado anteriormente, a lo largo del año 2015 y principios del 2016 se han llevado a cabo muchas actividades tanto dentro de TATU Project como en las diferentes áreas y aldeas con las que trabajamos. Dentro de nuestro equipo, hemos pasado mucho tiempo estructurando y modelando diferentes actividades, especialmente aquellas referidas con el Plan de Monitorización y Evaluación (M&E). Este plan nos brindará la oportunidad de recabar información sobre los proyectos llevados a cabo en la comunidad, con el fin de evaluar nuestros progresos, sobre todo aquellos relacionados con nuestras metas y objetivos a largo plazo. A raíz de la recopilación de información del Plan M&E, podremos llevar a cabo los ajustes necesarios y dar a conocer los nuevos retos y los objetivos ya logrados.

Sin embargo, por lo que respecta al trabajo de campo, diversos factores entran en juego y tenemos que avanzar al ritmo que marca la propia comunidad y los acontecimientos que en ella ocurren. Desgraciadamente, han se han producido diferentes situaciones complicadas en las distintas áreas de la comunidad. En el ecuador del 2015 se produjeron grandes inundaciones, propiciadas por el retraso de la estación lluviosa el desbordamiento del río. Estas inundaciones tuvieron consecuencias muy negativas para la comunidad, tales como riadas o inundaciones repentinas que afectaron directamente a la vida en diferentes poblados y áreas de la comunidad, destrozando muchas de las plantaciones y cultivos. Según los propios miembros de la comunidad, estas han sido las peores inundaciones de los últimos 30 años. A lo largo de toda la temporada de inundaciones, TATU Project ha estado trabajando y colaborando con los líderes de la comunidad para tratar de revertir la situación y buscar soluciones y recursos para atajar la misma. Por desgracia, estos caprichos del clima complicaron muy mucho el resto de nuestros proyectos e iniciativas en la comunidad durante esas fechas, ya que el acceso y la circulación en la zona resultaba mucho más complicado y correoso.

También se desató un brote de cólera a principios de 2016 que afectó a unas 150 personas. Este acontecimiento también trajo consigo retrasos y contratiempos en nuestros proyectos. La mayoría de mujeres tuvieron que quedarse en casa para cuidar a los miembros de la familia afectados por el brote. El equipo de gobierno de la comunidad detuvo las reuniones y contactos con el fin de parar el brote, y a su vez llevo a cabo una iniciativa que obligaba a todas las tiendas y locales a tener un baño público. Estas medidas retrasaron considerablemente la apertura de la tienda “Kazi na Sala Wholesale”. A lo largo de este tiempo, trabajamos conjuntamente con el grupo Nina Jali realizando seminarios y charlas sobre la prevención y tratamiento del cólera. Una vez se detuvo el brote de cólera, continuamos con la marcha normal de nuestras actividades y proyectos en la comunidad.

**PROGRAMAS ACTUALES:**

**Empoderamiento de Mujeres (W.E.)**

**Kazi na Sala (KnS)**

El grupo de mujeres Kazi na Sala (que significa “Trabajar y rezar” en Swahili) continua creciendo y desarrollándose. Una vez constituido oficialmente como Organización Comunitaria (CBO por sus siglas en inglés) en el propio distrito a finales de 2014, a partir del 2015 trabajaron conjuntamente con la oficina (ayuntamiento) de la comunidad y adquirieron un trozo de tierra en una de las áreas principales de Msitu wa Tembo. En este emplazamiento se llevan a cabo sus propios proyectos económicos así como otro tipo de reuniones actividades grupales.



*La presidente de Kazi na Sala: Bertila Samweli*

A lo largo de 2015, el grupo llevó a cabo una serie de cambios que se antojaban necesarios. Se finalizó y oficializó el grupo como parte de la comunidad a finales de 2014, y a principios de 2015 las mujeres han estado trabajando siguiendo las líneas y estableciendo un sistema para que el desarrollo del grupo fuera más eficiente y productivo. A su vez, han seguido trabajando sobre los siguientes objetivos:

- Creación de un espacio de expresión e iniciativas donde aprender y compartir habilidades, conocimientos y oportunidades.
- Creación de cooperativas independientes a:
  - Contribución y ahorro de dinero para invertir en proyectos grupales e individuales.
  - Generar ingresos llevando a cabo actividades grupales.

Con el fin de colaborar y ayudar al grupo de mujeres, así como de reforzar su liderazgo y ayudar a su correcto funcionamiento dinámico y efectivo, hemos decidido incorporar el desarrollo y liderazgo de Kazi na Sala en el área de Nosotros Crecemos (o We Grow). De esta manera, podemos contar con uno de nuestros coordinadores locales para asistir al grupo y ayudar al mismo a desplegar todo su potencial y trabajo a través de una asistencia permanente, permitiendo a las líderes del grupo realizar su trabajo y reforzar sus habilidades de la mejor manera posible.

Número de participantes actual: 70 mujeres

Durante este año, el grupo Kazi na Sala compró un pedazo de tierra y gracias a la organización colaboradora Cre-Aid, se llevó a cabo la construcción de su primer edificio propio: una tienda de venta de productos al por mayor.



*Nueva tienda de Kazi na Sala*



**Nosotras Prosperamos (o WE Thrive)- Programa de empoderamiento económico:**

Nosotros Prosperamos es la rama económica de nuestro proyecto de Empoderamiento de la Mujer. El objetivo principal es proveer asistencia, formaciones, recursos y apoyo económico para ayudar a las mujeres a desarrollar o mejorar sus propios negocios; de esta manera, se trata de incrementar su independencia económica e invertir en sus familias y comunidades.

**Formaciones Empresariales:**

Como parte del programa Nosotras Prosperamos hemos ido llevando a cabo una serie de formaciones relativas a habilidades empresariales y desarrollo de planes de negocio. De esta manera, las mujeres de Kazi na Sala pueden desarrollar y mejorar sus negocios. Esta serie de formaciones empezaron en enero de 2015. La primera fase estuvo enfocada a dotar a la totalidad del grupo de las habilidades empresariales básicas. La segunda fase se estuvo dirigida a formar a pequeños grupos en habilidades empresariales más técnicas para gestionar pequeños negocios, centrándose ya en ideas de negocio concretas. Esta fase fue un poco costosa y lenta, sobretodo al inicio, debido a las fuertes inundaciones y a otras eventualidades acontecidas en la comunidad. El equipo decidió centrar sus esfuerzos en trabajar



*Formación empresarial con las mujeres*

con pequeños grupos de mujeres que fueron elegidas por Kazi na Sala para diseñar y llevar a cabo el negocio del grupo: una tienda de venta de productos al por mayor en la comunidad. A través de las formaciones ellas mismas desarrollaron su propio sistema de negocio y realizaron un estudio de mercado para identificar los productos que debían vender y generar así un plan de negocio. El grupo entregó el plan de negocio al equipo de micro créditos y éste fue aprobado para financiar la compra de los productos para la tienda, pagar a una de las miembros del grupo para ser la

gerente de la tienda y cubrir los costes del negocio. El resto de equipos de negocio se llevarían a cabo en las siguientes formaciones, realizándose el mismo proceso para desarrollar futuros negocios y acogerse al plan de micro préstamos. El equipo de Nosotras Prosperamos (WE) también ofrecerá servicios de consulta al grupo Kazi na Sala en los años venideros. Parte de estos proyectos son financiados por el Rotaract Club LFDR.

**Iniciativa de Micro Prestamos**

Otro aspecto del programa Nosotras Prosperamos (WE) incluye el desarrollo de un sistema de micro créditos dentro del grupo Kazi na Sala. El primer paso para ello fue realizar diferentes tipos de formaciones básicas al grupo grande. Una vez completadas estas formaciones un grupo de cinco mujeres fueron elegidas por Kazi na Sala, en base a criterios extraídos en las formaciones, para ser parte del equipo de Micro Créditos. Una vez establecido el grupo los miembros del mismo realizaron una serie de sesiones conjuntas con el equipo de Nosotras Prosperamos (WE) con el fin de diseñar un

sistema que pudiera resultar lo más efectivo posible en concordancia con lo propuesto desde la estructura de Kazi na Sala, incluyendo en el mismo diferentes normas de desarrollo y de gestión del sistema de préstamo. Estas normas incluían aspectos como: la graduación de los préstamos, los tiempos de devolución de los mismos y la diferenciación de los tipos de interés – los cuales dependen de varios factores –. El equipo de mujeres seleccionadas fueron certificadas por el equipo de Nosotras Prosperamos (WE) y en la actualidad están llevando a cabo su propio sistema de micro créditos. El primer préstamo fue concedido al comité de la tienda de venta al por mayor y financiado por el Rotaract Club LFDR. El resto de préstamos serán desembolsados a los diferentes equipos de negocio una vez estos hayan finalizado y entregado os planes de negocio al equipo.



Ombeni y las mujeres de KnS

*A TATU Project le gustaría agradecer el magnífico trabajo realizado por Ombeni Lema, coordinador del grupo Nosotras Prosperamos (WE). A través de su gran corazón y sinceridad para ayudar, las mujeres del grupo Kazi na Sala han confiado plenamente en él para acompañarles y guiarles en sus proyectos.*

**MASAA:**

MASAA es el negocio del grupo Nosotras Prosperamos (WE), que ha estado en activo desde 2013, pero que se ha desarrollado fuertemente a lo largo del 2015. El proyecto de bisutería MASSA es un negocio social que apoya las mujeres Maasai de Kazi na Sala a generar su propia independencia económica, incrementando su conocimiento y habilidades y promoviendo su cultura vibrante a través de la realización y venta de bisutería Maasai.

Las mujeres del negocio MASSA diseñan y producen su propia bisutería y TATU compra esta bisutería directamente a ellas, promoviendo un salario digno, y después vende esta misma joyería en nombre de las mujeres Maasai en diferentes tiendas y cafeterías de Moshi, asegurándose un número de clientes y ventas más amplio. A lo largo de 2015 las mujeres llevaron a cabo un gran número de diseños únicos y recibieron cursos y formaciones



Mujeres de Masaa aprendiendo numeros

básicas de números y letras, dirección de negocios y contabilidad básica. El equipo de TATU añadió nuevos puestos de venta, estableció sistemas de contabilidad más eficientes y desarrolló una presencia social en medios y catálogos online, estableciendo así sus primeras ventas internacionales. Parte de esas ventas internacionales fueron realizadas a través de otras ONG, por lo que nos gustaría enriquecer y llevar a cabo este tipo de relaciones con el objetivo de financiar tanto a otras organizaciones como a la propia TATU Project. Solamente en 2015 las cifras de este negocio superan los 3000\$ en ventas locales e internacionales, y los beneficios son reinvertidos directamente en el propio proyecto, haciendo a éste auto sostenible económicamente y brindando una gran oportunidad de negocio a las mujeres y sus familias.

### Proyecto de Bicicletas:

El proyecto de bicicletas también es parte del grupo de negocios de Kazi na Sala y continua funcionando de forma óptima. Nuestro colaborador en este proyecto es el GlobalBike, el cual donó 20 bicicletas nuevas para el negocio de alquiler a mediados de 2015. Este proyecto tiene como base el alquiler de bicicletas por y para las mujeres de Kazi na sala, promoviendo un ingreso responsable e incentivando el ahorro. Esta iniciativa lleva consigo un profundo ahorro para los usuarios: ahorro de tiempo de unas 80 horas por mes /usuario, mejora del acceso al agua, educación y servicios de salud, mejora del acceso al mercado y un beneficio extra de una media de 12\$ por mes y usuario.



*Mujeres de KnS reparando bicicletas*

Como parte de este negocio de alquiler de bicicletas, GlobalBike y TATU también promovieron una formación para los supervisores del proyecto para aprender a reparar y mantener las bicicletas. De esta manera, se pretende hacer el proyecto mas auto sostenible desde un punto de vista humano. Y, por otra parte, GlobalBike y sus colaboradores están recopilando fondos para la construcción de una tienda de bicicletas en el terreno del grupo de Kazi na sala. Las formaciones de mecánica empezaron a finales del



2015 y continúan a lo largo del todo el 2016 y los planes de negocio y la construcción de la tienda reparación y alquiler de bicicletas se finalizará a finales del 2016.

**Nosotras Crecemos (o WE Grow)- Programa de empoderamiento personal:**

Tal y como se mencionó anteriormente, a través de nuestro proceso de reestructuración, decidimos que el programa Nosotros Crecemos incluiría no sólo los seminarios de empoderamiento personal a nivel grupal, sino también programas de desarrollo de liderazgo para las líderes de equipo de Kazi na Sala. De esta manera, el programa Nosotros Crecemos en 2015 se centró más en el desarrollo de liderazgos, con la intención de mejorar sus habilidades y la dinámica del grupo.



*Paula, coordinadora de WE Grow guiando una actividad de equipo*

En 2015, los seminarios de empoderamiento personal se desarrollaron en menor medida debido a la realización de otros seminarios sobre iniciativas empresariales y microcréditos, a la vez que hubo inundaciones y otras cuestiones relevantes en la localidad. En cualquier caso, los planes para los seminarios, incluyendo actividades, currículum y ponentes se finalizaron y el programa se halla ahora bien estructurado.

En su lugar, se realizó muchísimo trabajo con las líderes de Kazi na Sala, con el objetivo de ayudarles a sentirse más empoderadas para llevar a cabo el papel



*Secretaria de KnS usando su bicicleta*

de líderes de su comunidad. Con la constitución formal del grupo Kazi na Sala a finales de 2014, este pasado año 2015, les ayudamos a implementar las normas y políticas de su organización, con la intención de conseguir un mejor funcionamiento en el grupo de mujeres. Por sugerencia de las propias mujeres, comenzaron a llevarse a cabo reuniones quincenales con las mujeres para reforzar su posición de liderazgo y ayudarles con la resolución de conflictos y otras cuestiones de funcionamiento interno. Les apoyamos en sus planes para reestructurar los subgrupos, en la elección de nuevas ayudantes para las líderes, en mejorar el sistema de pago de los grupos, y en otras cuestiones que lo requirieron. Nuestro apoyo a las líderes continuará hasta que sea necesario, cuando ellas mismas consideren que están lo suficientemente capacitadas y empoderadas para desempeñar su papel y se sientan cómodas en su rol de líderes.

**Nosotras Cuidamos (WE Care)-  
Empoderamiento Comunitario:**

Las mujeres de Kazi na Sala están tremendamente preocupadas por la salud y el bienestar de sus familias y de su comunidad. Nosotros Cuidamos abarca proyectos que permiten a las mujeres formarse en cuestiones de salud y las capacita para transmitir sus conocimientos al resto de la comunidad, de manera que beneficie a todos los implicados



*Mujeres del proyecto KiliPads en un formación de sensibilización sobre higiene*

**NINA JALI:**

Nina Jali, (“Yo cuido” en Swahili) hizo enormes progresos en 2015. El proyecto consiste en la formación intensiva en cuestiones del ámbito sanitario a un grupo de 10 mujeres de Kazi na Sala y a 12 mujeres de



*Nina Jali: Ceremonia de Graduacion*

otro grupo llamado Tusaidiane, de la vecina comunidad de Newlands. Los dos grupos de mujeres se formaron durante 8 meses en 20 temas distintos del ámbito de la salud con la colaboración de Médicos en prácticas y profesionales de la salud de los hospitales y organizaciones de Moshi. Entre los temas trabajados se encuentran VIH/SIDA, enfermedades de transmisión sexual, planificación familiar, cuidados pre y post-natales, nutrición, diabetes, hipertensión, malaria, enfermedades mentales, autismo, primeros auxilios, medicación segura y una compilación de otros

temas relevantes. Seguido de los seminarios, las mujeres desarrollaron y comenzaron a impartir una serie de seminarios en sus respectivas comunidades, con el fin de educar a la comunidad en la prevención de enfermedades y en la adquisición de hábitos de vida saludables, así como mostrarles la importancia de las medidas preventivas para evitar enfermedades (mosquiteras, preservativos, polvos nutricionales, hábitos de higiene...). Esta campaña de seminarios continuó durante los primeros meses de 2016, seguido por la ceremonia de graduación en las dos localidades, a la que asistieron las personalidades de la comunidad, sus familiares y los miembros del equipo de TATU. Este proyecto está financiado por el Rotary Club de Toronto.

**KiliPads (KP):**

KiliPads es otro de los proyectos que engloba el programa WE CARE, cuyos avances desde que comenzase en 2013 son enormes. Se trata de un negocio local y proyecto de salud comunitario que aborda dos cuestiones. Por un lado pretende incrementar el nivel de conocimiento acerca de la menstruación y la gestión de la misma, tratando de disminuir el estigma social que aún le rodea, mientras que confeccionan y venden compresas de tela reutilizables, lo que les ayuda a obtener los recursos necesarios para que las mujeres de la comunidad puedan acceder al proyecto y a los recursos necesarios para gestionar su propio ciclo. En este proyecto están implicadas seis mujeres del grupo Kazi na Sala, y se desarrolla en colaboración con ANZA, otra ONG con base en Moshi.



*El equipo de KiliPads mostrando orgullosas su producto final: una compresa de tela reutilizable.*

En el año 2015, este proyecto consiguió grandes hitos. Las mujeres avanzaron en su formación en patronaje y costura, aprendiendo nuevos métodos que les han ayudado a ser más eficientes y a que el producto final tenga una mejor calidad y durabilidad. Asimismo recibieron clases sobre emprendimiento y gestión empresarial, y realizaron su propio plan de negocio. Participaron en una formación paralela, impartida por la ONG Femme International, donde aprendieron cómo transmitir los conocimientos que tenían a las niñas en las escuelas e institutos, y desarrollaron un currículum interactivo. Además firmaron un contrato con Femme International, para los que coserán las bolsas que estos utilizan en sus propias formaciones sobre ciclo menstrual, al menos hasta el final de 2016.



Llevaron a cabo sus primeras ventas en la recién estrenada tienda-taller que han alquilado y puesto en marcha en la comunidad. Durante los primeros meses de 2016, ya han llevado a cabo numerosas formaciones en las escuelas, enseñando a más de 300 niñas sobre salud menstrual e higiene y han comenzado a entablar conversación con los líderes de la comunidad con el fin de programar formaciones que se realizarían en los encuentros comunitarios, llevando la formación hasta el resto de mujeres de la comunidad.

**Invirtiendo para el Cambio (I.4.C):**

El objetivo principal de este programa no es otro que generar actividades que generen beneficios para aquellas familias de la comunidad con menos recursos y oportunidades. Así pues, se les dota de unos fondos iniciales para generar negocios sociales que serán devueltos una vez la actividad empiece a generar beneficios y serán reinvertidos en nuevos proyectos.



*Godwin en la casa de los kukus*

**Proyecto KUKU:**

El proyecto KUKU (“pollo” en Swahili) es el proyecto principal de este programa. El proyecto empezó en 2014 y está ayudando a cuatro familias a empezar un negocio de venta de huevos y carne de pollo. A lo largo de 2015 ocurrieron algunos incidentes con algunos de los pollos, incidentes referidos a enfermedades o muertes de los mismos, lo que hizo disminuir la producción. Estos acontecimientos obligaron al equipo de TATU y a las familias a repensar y revisar el proyecto a largo plazo. Así pues, TATU estuvo involucrado por más tiempo del que se había previsto, tanto a nivel económico como logístico. A lo largo de este tiempo, TATU invirtió más dinero así como formaciones tanto de tipo empresarial como técnicas para tratar de ayudar al proyecto y dotar a las familias de las herramientas

necesarias para ser poder gestionar la iniciativa por sí mismas a largo plazo. Otro aspecto clave que se realizó a lo largo del 2015 es la ayuda que brindó en coordinador de TATU a poner en contacto a las familias con una red de granjeros avícolas. De esta manera, las familias tuvieron la oportunidad de aprender más sobre los precios de mercado y sobre la crianza de estos animales. Este contacto también les brindó la posibilidad de tejer una red con los compradores de pollos y huevos, lo que les ayudó a abrir su rango de mercado.

### AFYA – PROGRAMA DE SALUD

A lo largo de los primeros meses del año 2015, el director Programa estuvo diseñando el plan estratégico para los siguientes años, el cual se basa en las investigaciones y observaciones llevadas a cabo durante el 2014. Así pues, algunos voluntarios vinieron durante el verano y uno de ellos, Tariq, ejerció la figura de coordinador del programa durante seis meses. Durante los primeros meses de 2016 se fue gestando un nuevo proyecto dentro del programa AFYA.

#### Encuesta de enfermedades crónicas:

A raíz de la mera observación nos dimos cuenta que algunas enfermedades crónicas tales como la hipertensión o la diabetes podían tener un impacto mayor en la comunidad del que nos pensábamos en un principio. Así pues, empezamos a recolectar información sobre una muestra representativa de la comunidad entre los meses de abril y junio para obtener información epidemiológica sobre hipertensión, adicción al tabaco, diabetes y alcoholismo con la intención de entender la importancia de este problema y ponerla en común con el equipo médico de la comunidad. A través de la encuesta llevamos a cabo un seguimiento consciente para llevar a cabo medidas preventivas y facilitar el acceso a los servicios médicos de la comunidad. Este esfuerzo y seguimiento puede ser muy beneficioso en el futuro ya que podría servirnos como información fundamental a la hora de evaluar el programa más adelante.



#### Caravana Medical:

Durante dos días, en colaboración con la organización Pamoja Tunaweza, una caravana médica estuvo en la comunidad para ofrecer consultas gratuitas y medicinas a precios muy asequibles a los miembros de la comunidad. Algunas personas no podían acercarse a la caravana, por lo que también se llevaron a cabo algunas visitas médicas a domicilio. Un total de 204 pacientes fueron atendidos y seis seminarios de concienciación médica fueron llevados a cabo por trabajadores

sanitarios de la comunidad. A su vez, se realizaron 15 visitas domiciliarias.



**Nina Jali:**

Mano a mano con el proyecto Nosotras Prosperamos (WE), el programa AFYA respaldó el proyecto a lo largo de 10 meses durante los cuales trabajadores médicos de la comunidad recibieron diversas formaciones de profesionales médicos tanzanos e internacionales. Las formaciones se llevaron a cabo en las comunidades de Newlands, Msitu Wa Tembo y algunas otras áreas cercanas.

**Un nuevo proyecto – KUCHEZA NI AFYA**

Durante los primeros meses de 2016 un nuevo proyecto saltó enfrente de nuestros ojos. Basado en el trabajo de Felipe con la segunda edición del proyecto “Basket4all” realizado en las escuelas, empezamos a introducir la idea de realizar campañas sanitarias en las escuelas como parte del proyecto deportivo. Pensábamos que se podría combinar los hábitos médicos relacionados con el deporte con aquellos no relacionados. Algunos trabajadores médicos de la comunidad empezaron a trabajar junto con el profesor de educación física y bajo la coordinación de TATU para tratar estas cuestiones.



**INICIATIVAS DE AGUA**

**El pozo de Dorothy’s Well – pozo con energia solar:**

El pozo situado en la escuela primaria de Londoto, fundado por el proyecto Dorothy Well, evoluciona de forma muy positiva y beneficia a un total de 200 estudiantes y profesores. A su vez, los habitantes de alrededor también se están beneficiando del pozo, ya que pagando una pequeña cantidad de dinero pueden hacerse con el agua necesaria para cubrir sus necesidades. Además, esta cantidad de dinero va a parar al cuidado y mantenimiento del pozo, lo cual es muy enriquecedor y auto sostenible. TATU Project continua inmerso en un trabajo conjunto con el Comité de la escuela de Londoto para atajar diferentes problemas que acontecen en el centro educativo y favorecer la dinámica sostenible del mismo. Un ejemplo de ello es que los estudiantes de las escuela han empezado a gestionar una pequeña huerta en la propia escuela, lo cual es un gran avance para la misma.



*Alumnos usando el aua del pozo – para beber y para la huerta*

También estamos llevando una serie de contactos con las otras dos escuelas primarias de la comunidad y con el centro de salud de Msitu wa Tembo y Londoto para aprender más sobre la escasez de agua limpia y saludable en la comunidad. Para seguir abordando este problema, ya hemos pactado con el proyecto de Dorothy Well la construcción e instalación de un segundo pozo con energía solar situado al costado de las dos escuelas y el centro de salud de Msitu Wa Tembo. Este pozo abastecerá a un total de 800 estudiantes y más de 3000 pacientes del centro de salud cada año.

## **BUSQUEDA DE INFORMACION:**

### **Encuesta de Referencia:**

La encuesta de referencia, que se realizó durante el 2014, fue analizada y sus resultados se publicaron en un Informe de 2015. Este fue presentado en el distrito correspondiente del gobierno, al mismo tiempo que a otros socios y colaboradores. Nos hallamos en proceso de realizar nuevos informes utilizando partes importantes de los datos de los que hoy disponemos, con intención de presentárselos a los estatutos gubernamentales correspondientes, socios y otros colaboradores.

### **Tesis doble Empoderamiento femenino:**

Una de las voluntarias de TATU, Emily Kaiser, realizó nuevas investigaciones para su Tesis Doctoral sobre Empoderamiento Femenino. Su excelente trabajo, que está siendo traducido ahora al inglés, se convertirá en la primera aparición oficial de TATU en las teorías globales sobre éste importantísimo tema. En poco tiempo se convertirá en uno de los documentos de referencia para el equipo.



*Reunión de las mujeres de KnS en su nueva tienda*

## TATU Adventures

**TATU Adventures, nuestra responsable de la rama de turismo, continua creciendo y aportando una cantidad considerable de ingresos.**

El mayor logro llevado a cabo por TATU Adventures en 2015 ha sido la creación de nuevas colaboraciones con distintos sujetos y organizaciones. A día de hoy estamos trabajando con otra agencia de safaris local y dos nuevos guías de excursiones, los cuales están expandiendo sus habilidades y conocimientos a través de las continuas formaciones que les ofrecemos. Además,

Cuatro mujeres de la comunidad se han involucrado de manera muy positiva en las excursiones que ofrecemos en la comunidad y están recibiendo formación básica para guiar y organizar estas excursiones de forma óptima.



**Zanzibar**

Además, ofrecemos más posibilidades y actividades a nuestros usuarios. Algunas de estas novedades son destinos como Zanzibar o Pangani, donde ofrecemos una serie de servicios y actividades muy recomendables. A través de la promoción de estos destinos e incentivándolos a través de los medios sociales de TATU Adventures estamos conectando con todo tipo de clientela internacional llegada de lugares como España, Francia, Alemania, Holanda, Polonia, Estados Unidos o Canadá.

**Todos los beneficios obtenidos de estos servicios son reinvertidos en nuestros proyectos, lo que hace que disfrutar de los servicios de TATU Adventures sea una alternativa de contribuir a llevar a cabo nuestros proyectos.**



## PLANES FUTUROS 2016-2017

El próximo año debemos concentrarnos en las siguientes acciones:

- △ El programa de Empoderamiento de la mujer debe llevar a cabo los siguientes progresos
  - Acabar la tienda de bicicletas
  - Una tienda de venta al por mayor provechosa y con buenas prácticas de gestión
  - Más formaciones referidas a liderazgo
  - Nosotras Crecemos (WE GROW) debe ser regular y estable
  - Se deben distribuir más préstamos y que sean gestionados por el propio grupo
- △ El programa Invirtiendo para el cambio (I4C) debe ser testigo del éxito del proyecto KUKU a finales de 2016-06-02
- △ La construcción de un segundo pozo abastecido mediante energía solar y la conexión de este con el pozo más grande, para abastecer de agua a las escuelas y al centro de salud de la comunidad.
- △ La oficialización de la tierra de TATU mediante la primera plantación de árboles
- △ Primeros informes sobre la implementación del nuevo sistema de M&E.
- △ Puesta en práctica de un sistema de financiación
- △ Desarrollo potencial de nuevas colaboraciones, especialmente en las áreas referidas a educación y agua.
- △ Desarrollo de la red de TATU
- △ Implementación de una estrategia de financiación a largo plazo
- △ Desarrollar un mercado de paquetes de viajes

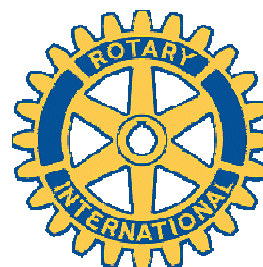


*Introducción al Rugby en la comunidad*



## COLABORADORES

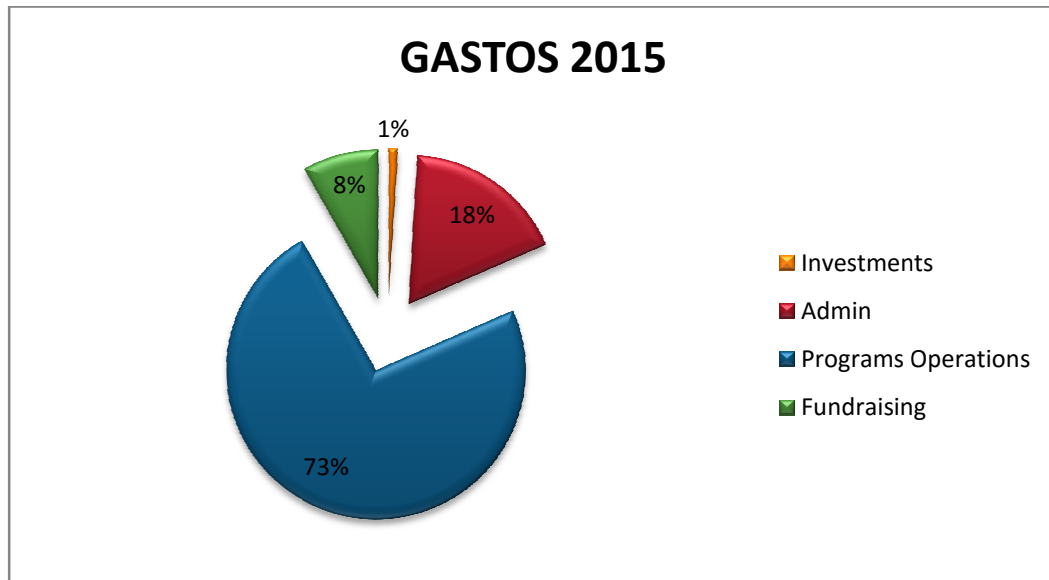
Agradecemos a nuestros colaboradores para su participación generosa:



## PRESUPUESTO

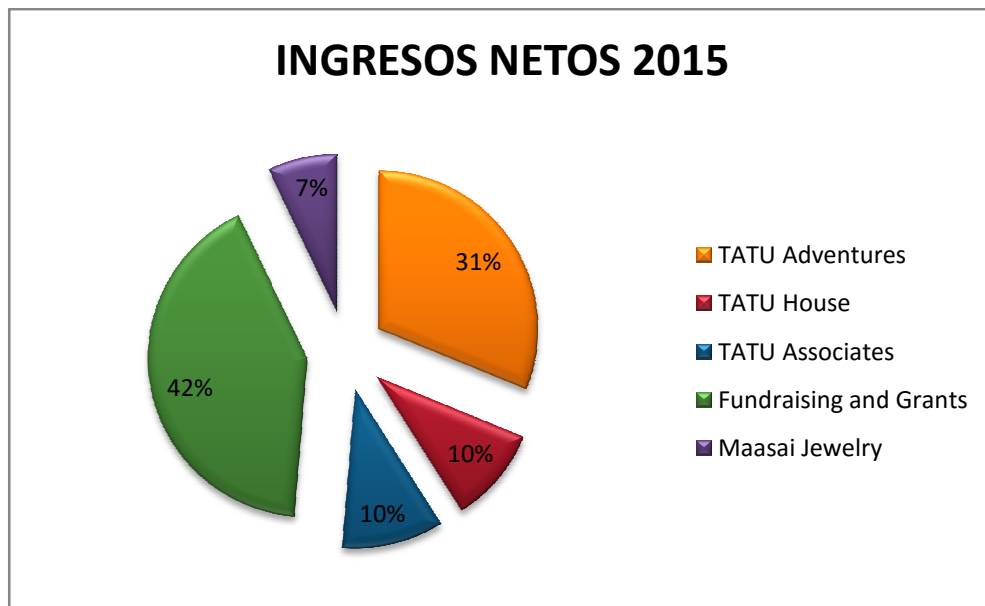
### GASTOS

Este gráfico muestra donde se destinó el dinero en el año 2015



### Ingresos

Este gráfico muestra de donde ha provenido el dinero en el año 2015



TODO el dinero se re-invierte en Tanzania.

## CONTACTO

Para cualquier pregunta o información, así como para *formar parte del proyecto* no dudes en contactarnos: [info@tatuproject.org](mailto:info@tatuproject.org)



Estamos muy entusiasmados con el futuro del proyecto así que para no perderte nada no dejes de seguirnos en nuestras activas redes sociales:

Facebook: [www.facebook.com/TATUProject](http://www.facebook.com/TATUProject)

Twitter: <https://twitter.com/TatuProject>

Blog: <http://tatuproject.tumblr.com/>

También puedes visitar nuestra página web:

Web: [www.tatuproject.org](http://www.tatuproject.org)



## AHSANTE SANA

Gracias por vuestro interés y vamos a caminar juntos a lo largo de este nuevo año.

*Gracias a Ainara Bosch y Jordi Romero Corell por traducir este documento de manera tan eficaz.*